

**UCHWAŁA NR XXXVII/287/21  
RADY GMINY PILCHOWICE**

z dnia 25 listopada 2021 r.

**w sprawie ustanowienia insygniów Gminy Pilchowice: Łańcucha Przewodniczącego Rady Gminy  
Pilchowice oraz Łańcucha Wójta Gminy Pilchowice**

Na podstawie art.18 ust.2 pkt 15 ustawy z dnia 8 marca 1990 r. o samorządzie gminnym (Dz.U z 2021 poz.1372 z późn. zm.)w związku z art. 3 ust.1 ustawy z dnia 21 grudnia 1978 r. o odznakach i mundurach (Dz.U z 2016 r.poz.38) oraz po zasięgnięciu opinii Ministra Spraw Wewnętrznych i Administracji

Rada Gminy Pilchowice uchwala co następuje:

**§ 1.** Ustanawia się insygnia Gminy Pilchowice:

- a) Łańcuch Przewodniczącego Rady Gminy Pilchowice, którego graficzny wzór stanowi załącznik Nr 1 do niniejszej uchwały.
- b) Łańcuch Wójta Gminy Pilchowice, którego graficzny wzór stanowi załącznik Nr 2 do niniejszej uchwały.

**§ 2.** Ustanawia się zasady używania insygniów Gminy Pilchowice zawarte w "Regulaminie zasad używania insygniów Gminy Pilchowice", który stanowi załącznik Nr 3 do niniejszej uchwały.

**§ 3.** Uzasadnienie historyczno - heraldyczne oraz opis insygniów, o których mowa w § 1 i § 2 uchwały stanowi załącznik Nr 4 do niniejszej uchwały.

**§ 4.** Uchwała wchodzi w życie po upływie 14 dni od dnia ogłoszenia w Dzienniku Urzędowym Województwa Śląskiego.

**§ 5.** Uchwała podlega ogłoszeniu na tablicy ogłoszeń w Urzędzie Gminy Pilchowice oraz w Biuletynie Informacji Publicznej Gminy Pilchowice.

Przewodniczący Rady Gminy

**Krzysztof Waniczek**

Załącznik Nr 1 do uchwały Nr XXXVII/287/21  
Rady Gminy Pilchowice  
z dnia 25 listopada 2021 r.

### Projekt Łańcucha Przewodniczącego Rady Gminy Pilchowice



Metal w barwie złocistej	Metal w barwie srebrzystej	Emalia czarna PANTONE Black CMYK 0, 0, 0, 100 RGB 0, 0, 0
--------------------------	----------------------------	--

Na rewersie ogniów Łańcucha umieszczana będzie informacja o imieniu i nazwisku Przewodniczących Rady Gminy Pilchowice oraz latach pełnienia funkcji (napisanych cyframi arabskimi).

Ogniwa zostaną opisane od daty ustanowienia Łańcucha.

Załącznik Nr 2 do uchwały Nr XXXVII/287/21  
Rady Gminy Pilchowice  
z dnia 25 listopada 2021 r.

### Projekt Łącucha Wójta Gminy Pilchowice



Metal w barwie złocistej	Metal w barwie srebrzystej	Emalia czarna PANTONE Black CMYK 0, 0, 0, 100 RGB 0, 0, 0
--------------------------	----------------------------	--

Na rewersie ogniów Łącucha umieszczana będzie informacja o imieniu i nazwisku Wójtów Gminy Pilchowice oraz latach pełnienia funkcji (napisanych cyframi arabskimi).

Ogniwa zostaną opisane od daty ustanowienia Łącucha.

### **Regulamin zasad używania insygniów Gminy Pilchowice**

**§ 1.** Prawo używania Łańcucha Przewodniczącego Rady Gminy Pilchowice przysługuje wyłącznie Przewodniczącemu Rady Gminy Pilchowice.

**§ 2.** Prawo używania Łańcucha Wójta Gminy Pilchowice przysługuje wyłącznie Wójtowi Gminy Pilchowice.

**§ 3. 1.** Przewodniczący Rady Gminy Pilchowice nosi Łańcuch, o którym mowa w § 1 niniejszego Regulaminu:

- 1) podczas sesji Rady Gminy Pilchowice
- 2) uczestnicząc oficjalnie w uroczystych wydarzeniach i spotkaniach o charakterze lokalnym i państwowym w szczególności podczas uroczystości z okazji świąt państwowych lub samorządowych, jak również w innych szczególnie ważnych wydarzeniach mających miejsce na terenie Rzeczypospolitej Polskiej.

2. Decyzję w przedmiocie potrzeby użycia Łańcucha, o którym mowa w § 1 niniejszego Regulaminu podejmuje Przewodniczący Rady Gminy Pilchowice.

3. Przewodniczący Rady Gminy Pilchowice może odstąpić od użycia Łańcucha, o którym mowa w § 1 niniejszego Regulaminu.

**§ 4.** Wójt Gminy Pilchowice nosi Łańcuch, o którym mowa w § 2 niniejszego Regulaminu:

- 1) podczas sesji Rady Gminy Pilchowice
- 2) uczestnicząc oficjalnie w uroczystych wydarzeniach i spotkaniach o charakterze lokalnym i państwowym w szczególności podczas uroczystości z okazji świąt państwowych lub samorządowych, jak również w innych szczególnie ważnych wydarzeniach mających miejsce na terenie Rzeczypospolitej Polskiej.

2. Decyzję w przedmiocie potrzeby użycia Łańcucha, o którym mowa w § 2 niniejszego Regulaminu podejmuje Wójt Gminy Pilchowice.

3. Wójt Gminy Pilchowice może odstąpić od użycia Łańcucha, o którym mowa w § 2 niniejszego Regulaminu.

**§ 5. Zasady przekazywania Łańcucha Przewodniczącemu Rady Gminy Pilchowice.**

1. Łańcuch Przewodniczącego Rady Gminy Pilchowice jest nakładany Przewodniczącemu Rady Gminy Pilchowice po raz pierwszy na sesji, podczas której następuje jego wybór, z zastrzeżeniem ust.2 niniejszego paragrafu.

2. Jeżeli w dniu wyboru Łańcuch Przewodniczącego Rady Gminy Pilchowice nie jest ustalony przez Radę Gminy Pilchowice to uroczyste nałożenie Łańcucha może nastąpić w trakcie trwania kadencji, na najbliższej sesji po przyjęciu przez Radę Gminy Pilchowice stosownej uchwały w tym zakresie, opublikowaniu jej w Dzienniku Urzędowym Województwa Śląskiego i wejściu uchwały w życie oraz niezwłocznym wykonaniu Łańcucha.

3. Przewodniczącemu Rady Gminy Pilchowice Łańcuch nakłada najstarszy wiekiem radny spośród pozostałych radnych obecnych na sesji, o której mowa w ust. 1 lub ust.2.

4. Łańcuch kiedy nie jest używany, deponowany jest w siedzibie Urzędu Gminy Pilchowice.

**§ 6. Zasady przekazywania Łańcucha Wójtowi Gminy Pilchowice.**

1. Łańcuch Wójta Gminy Pilchowice jest nakładany Wójtowi Gminy Pilchowice po raz pierwszy po złożeniu przez niego ślubowania, z zastrzeżeniem ust. 2.

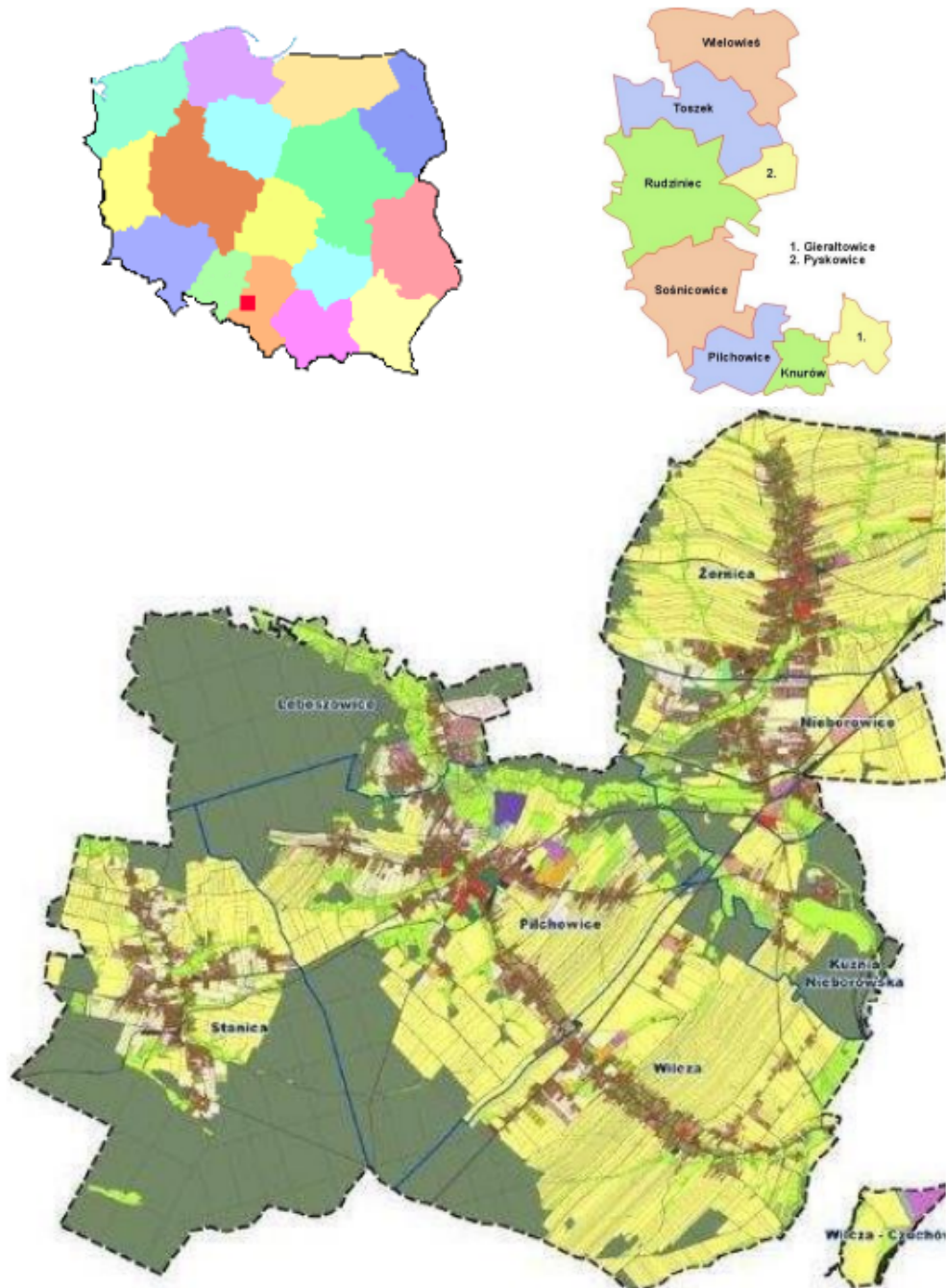
2. Jeżeli w dniu zaprzysiężenia Łańcuch Wójta Gminy Pilchowice nie jest ustalony przez Radę Gminy Pilchowice to uroczyste nałożenie łańcucha może nastąpić w trakcie trwania kadencji, na najbliższej sesji po przyjęciu przez Radę Gminy Pilchowice stosownej uchwały w tym zakresie, opublikowaniu jej w Dzienniku Urzędowym Województwa Śląskiego i wejściu uchwały w życie oraz niezwłocznym wykonaniu Łańcucha.

3. Wójtowi Gminy Pilchowice Łańcuch nakłada Przewodniczący Rady Gminy Pilchowice lub osoba, która przewodniczy Radzie podczas sesji, o której mowa w ust. 1 lub ust.2.

4. Łańcuch kiedy nie jest używany, deponowany jest w siedzibie Urzędu Gminy Pilchowice.

### Uzasadnienie historyczno - heraldyczne oraz opis insygniów

#### Charakterystyka gminy Pilchowice



Rysunek 1: Położenie gminy Pilchowice na mapie Polski, powiatu oraz mapa gminy Pilchowice

Gmina Pilchowice to gmina wiejska położona w zachodniej części województwa śląskiego, w południowej części powiatu gliwickiego. Sąsiaduje z miastami Gliwice, Knurów, Rybnik oraz gminami Sośnicowice (powiat gliwicki), Czerwionka-Leszczyny (powiat rybnicki) i Kuźnia Raciborska (powiat raciborski). Przez gminę przebiega droga krajowa 78 oraz droga wojewódzka 921. Gmina Pilchowice ma powierzchnię 67,51 km<sup>2</sup>, zaś według stanu na 31.12.2020 roku było tu 12 138 mieszkańców. Do gminy, oprócz Pilchowic, należą jeszcze sołectwa Kuźnia Nieborowska, Leboszowice, Nieborowice, Stanica, Wilcza i Żernica. Siedzibą władz gminy są Pilchowice, wzmiankowana po raz pierwszy w XIV wieku dawna wieś rycerska, która w XIX wieku posiadała nawet zarząd miejski. W opracowaniach popularnych można wręcz znaleźć stwierdzenia, że Pilchowice posiadały prawa miejskie między XVI i XX wiekiem, ale nie udało się potwierdzić tej informacji.

Na terenie gminy nie funkcjonują żadne rezerwaty przyrody, ale większa część jej obszaru wchodzi w skład Parku Krajobrazowego „Cysterskie Kompozycje Krajobrazowe Rud Wielkich”. W ramach Parku ochroną prawną objęto zwarte połączenie lasów rudzkich i pszczyńskich, łąki i nieużytki towarzyszące gęstej sieci rzecznej, a także bardzo tu popularne stawy rybne oraz inne elementy przestrzenne, bezpośrednio lub pośrednio związane z zapoczątkowaną tu 750 lat temu działalnością Cystersów. Ponadto, poszczególne sołectwa szczytą się istniejącymi na ich terenie pomnikami przyrody. Na czoło wysuwają się tutaj dęby szypułkowe w Żernicy oraz lipy drobnolistne w Stanicy i Żernicy.

Wśród miejscowych zabytków najcenniejsze wydają się kościoły parafialne. Wymienić tu należy ten pod wezwaniem Św. Michała Archanioła z lat 1648-51 w Żernicy, Św. Mikołaja z XVIII wieku w Wilczy oraz Ścięcia Św. Jana Chrzciciela z lat 1779-80 w Pilchowicach.

Gmina Pilchowice posługuje się herbem wyobrażającym w polu srebrnym rumaka wspiętego czarnego, przesztygo włócznią złotą w lewy skos. Herb znany jest z XIX-wiecznych pieczęci. Odris jednej z takich pieczęci opublikowali Oskar Wilpert i Paul Kutzer. Barwną wersję tego herbu podał Otto Hupp i na jego opracowaniu bazuje aktualnie używany herb gminy Pilchowice. Herb ten uzyskał pozytywną opinię Komisji Heraldycznej przy MSWiA Uchwałą Nr 26-520/O/2002 z dnia 4 stycznia 2002 roku.



**Fot. 1:** Odris pieczęci Pilchowic z II połowy XIX wieku według Wilperta i Kutzera



**Fot. 2:** Herb Pilchowic według Ottona Huppa



**Fot. 3:** Aktualny herb gminy Pilchowice

#### Łańcuchy Przewodniczącego Rady Gminy Pilchowice oraz Wójta Gminy Pilchowice

Łańcuchy Przewodniczącego Rady Gminy Pilchowice oraz Wójta Gminy Pilchowice składają się z ogniw w formie pierścieni z wpisanymi na przemian stylizowanymi liśćmi lipy i dębu. Liście te przypominają o miejscowych pomnikach przyrody. Do łańcucha, w jego przedniej części, przywieszony jest jego klejnot, czyli nieco większy pierścień, w który wpisany został barwny, srebrno-złotoczarny herb gminy Pilchowice w kartuszu inspirowanym formą tarczy z XIX-wiecznej pieczęci Pilchowic. Elementy metalowe Łańcuchów wykonane mają być z metalu w barwie srebrzystej dla Przewodniczącego Rady Gminy Pilchowice oraz z metalu w barwie złocistej dla Wójta Gminy Pilchowice. Postuluje się również, aby pole tarczy herbu było wykonane z metalu w barwie srebrzystej, zaś włócznia z metalu w barwie złocistej. Barwa czarna w herbie ma być wykonana przy pomocy emalii w stosownym kolorze.



## DOKUMENT PODPISANY ELEKTRONICZNIE

### Dane podpisywanego dokumentu

Typ dokumentu	Uchwała
Numer dokumentu	XXXVII/287/21
Data dokumentu	2021-11-25
Organ wydający	Rada Gminy Pilchowice
Przedmiot regulacji	w sprawie ustanowienia insygniów Gminy Pilchowice: Łącucha Przewodniczącego Rady Gminy Pilchowice oraz Łącucha Wójta Gminy Pilchowice
Identyfikator dokumentu	0A6E9E1A-034D-4A34-9C49-23DD32E848B9

### Informacje o złożonych podpisach elektronicznych

<b>Podpis:</b>	
Sygnatura	Signature-1371720597
Numer seryjny	637C29C452F2B2D597531DF763E57348
Osoba podpisująca	Krzysztof Sylwester Waniczek
Kraj	PL
Data złożenia podpisu	26.11.2021 08:17:25
Zakres podpisu	Cały dokument
Wystawca certyfikatu	VATPL-5170359458 Certum QCA 2017 Asseco Data Systems S.A. PL